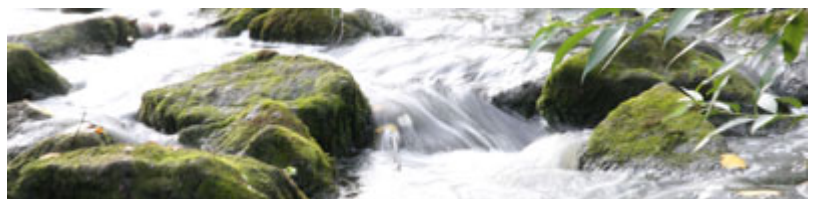


---

# ÅRSREDOVISNING

---

Januari – December 2007



---

# Innehållsförteckning

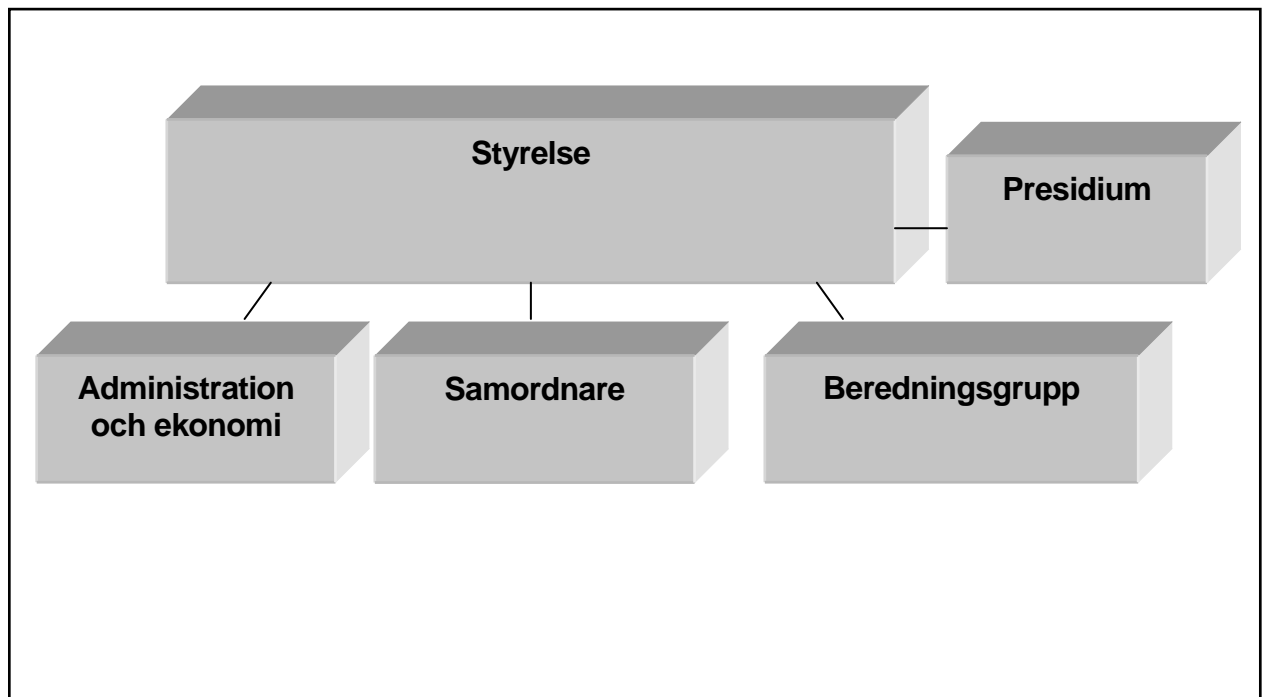
Organisation	2
Förbundets ledning	3
Verksamhetsberättelse	5
Utveckling av förbundets arbete	5
Finansierade insatser (för individer med samordnade behov)	6
Finansierade insatser (för personal hos medlemmarna)	9
Övergripande resultat	11
Större avvikelser	12
Prognos	12
Redovisningsprinciper	14
Resultaträkning	15
Finansieringsanalys	16
Balansräkning	17
Noter	18
Driftsredovisning	20

---

---

# Organisation

Norra Västmanlands Samordningsförbund är ett förbund inom rehabiliteringsområdet mellan Försäkringskassan i Västmanland, Arbetsförmedlingen i Västmanland, Landstinget Västmanland, Fagersta kommun, Norbergs kommun och Skinnskattebergs kommun. Organisationen ser ut enligt följande:



---

# Förbundets ledning

**Styrelsen** är samordningsförbundets högsta beslutande och förvaltande organ som har ansvar för utveckling och ekonomi. Styrelsens arbete regleras dels i förbundsförordningen och dels i ett av styrelsen fastställt reglemente. I styrelsen ingår politiskt valda representanter från vardera medlem förutom Försäkringskassan och Arbetsförmedlingen som företräds av tjänstemän.

Styrelsen ska

- Besluta om mål och riktlinjer för den finansiella samordningen
- Stödja samverkan mellan de i förbundet ingående parterna
- Finansiera sådana rehabiliteringsinsatser som ligger inom de samverkande parternas samlade ansvarsområde
- Besluta om på vilket sätt de medel som står till förfogande för finansiell samordning ska användas
- Besluta om förbundets arbetsorganisation
- Upprätta verksamhetsplan, budget och årsredovisning för förbundet
- Svara för uppföljning och utvärdering av rehabiliteringsinsatserna

Styrelsen, och övriga organ i samordningsförbundet, får inte besluta i frågor om förmåner eller rättigheter för den enskilde eller i övrigt vidta åtgärder som innefattar myndighetsutövning.

**Presidiet** behandlar övergripande verksamhetsfrågor såsom budget och lägger förslag om dagordning vid styrelsemöten. Den behandlar dock inte projektansökan som bereds av beredningsgruppen. Presidiet består av styrelsens ordförande, vice ordförande och samordnaren.

**Samordnaren** är styrelsens verkställande tjänsteman. För att planera och genomföra förbundets verksamhet disponerar förbundsstyrelsen en verkställande tjänsteman/samordnare med en tjänstgöring motsvarande 50 % av en heltid. Från juni 2007 arbetar samordnaren 100 % av en heltid. En viktig uppgift för samordnaren är att vara motor i nätverken samt att stimulera samarbetet mellan personal som är anställda av de andra medlemmarna. Samordnaren har sin anställning hos Fagersta kommun.

**Beredningsgruppen** bereder projektförslag för styrelsen. I beredningsgruppen ingår, förutom samordnaren, medlemmarnas företrädare på tjänstemannanivå. I beredningsgruppen utarbetas förslag till insatser i samråd.

**Administration och ekonomi** tjänster köps in av Fagersta kommun.

**Revisorerna** är fem till antalet och väljs av vardera medlem. Revisionen för medlemmarna Arbetsförmedlingen och Försäkringskassan förordnas av Riksrevisionen.

---

# Verksamhetsberättelse

Norra Västmanlands Samordningsförbund är ett finansiellt samordningsförbund inom rehabiliteringsområdet. Insatserna inom den finansiella samordningen ska avse individer som är i behov av samordnade medicinska, sociala och/eller arbetslivsinriktade rehabiliteringsinsatser. Insatserna ska syfta till att uppnå eller förbättra förmågan att utföra förvärvsarbete. Förbundet ska också sträva efter en effektiv användning av gemensamma resurser och främja en positiv utveckling av verksamheten.

## **Utveckling av förbundets arbete under 2007**

Samordningsförbundet har haft en stark utveckling under 2007 som har skapat en stabil struktur i ett antal viktiga områden. Den grund som förbundet har utvecklat under året har möjliggjort bl.a. förtydligande av förbundets roll gentemot projektägarna men också skapat en utvärderingspolicy. Här nedan listas årets viktigaste händelser i förbundets utveckling som organisation:

### *Januari-april*

Den nya styrelsen formerar sig. Norbergs kommuns representant Pratima Åslund väljs till ordförande för mandatperioden. Landstinget Västmanlands representant Jarl-Olof Lundstedt väljs till vice ordförande. Verksamhetsplan och budget fastställs för 2007.

Förslag om revidering av förbundsordningen fastställs och sänds till medlemmarna för beslut. Ett presidium tillsätts bestående av ordförande, vice ordförande och samordnare.

Avtalsmodell för utbetalning av projektmedel antas. Häri regleras förhållandet mellan uppdragsgivare (samordningsförbundet) och uppdragstagare (projektägarna) och detta ska gälla som utgångspunkt i alla framtida projekt.

### *Maj-december*

Samordnarens tjänstgöringsgrad utökas till heltid. Utvärderingsmodell antas som grund för utvärdering/uppföljning av de finansierade verksamheterna. Modellen grundar sig på en strukturerad självvärdering tillsammans med en extern medbedömare. Process inleds angående professionell utvärdering av förbundets eget arbete och resultat.

Beslut om finansförvaltning tas. Kriterier för professionell utvärdering av förbundets arbete och resultat antas. Rapport om försörjningsmålet presenteras.

Verksamhetsplan och budget fastställs för 2008. Mediepolicy och rutiner för hemsidan fastställs. Professionell utvärderare utses och utvärderingsplan fastställs med redovisning i augusti 2008 av förbundets arbete och resultat. Kartläggning av samverkan presenteras.

## **Finansierade insatser (för individer med samordnade behov)**

### *Självhjälpgrupper*

Projektägare: Landstinget Västmanland, Folkhälsoenheten

Projektperiod: 060601-080531, projektet är pågående

Målgrupp: Personer i behov av en insats för att förkorta tid med sjukskrivning, arbetslöshet eller försörjningsstöd

Process: Personer erbjuds möjligheten att delta i en samtalsgrupp, en s.k. självhjälpgrupp. Målet är att 15-20 % ska gå vidare till arbetslivsinriktad rehabilitering, arbete eller studier.

Resultat (enligt rapport december 2007): 17 % har förbättrat sin arbetsförmåga av en volym på 24 personer.

### *Lösningfokuserade grupper med handledning*

Projektägare: Norra Västmanlands Samordningsförbund

Projektperiod: 060417-070630, projektet är avslutat

Målgrupp: Unga vuxna med samordnade behov

Process: Denna insats var både en utbildningsinsats i lösningfokuserat arbetssätt till personal och en klientinsats genom att genomföra ett antal grupper med klienter i lösningfokuserat arbetssätt i syfte att stimulera konkreta handlingsplaner för återgång i arbete eller arbetslivsinriktad rehabilitering. En målsättning för denna verksamhet är att minst 60 % av deltagarna ska gå till arbete, utbildning eller arbetslivsinriktad rehabilitering inom ett år från gruppstarten.

Resultat (enligt slutrapport): 66 % av deltagarna har uppfyllt målet i projektplanen av en deltagarvolym på 9 personer. Inga deltagare fanns i verksamheten under 2007.

### *Projekt 90/90*

Projektägare: Försäkringskassan

Projektperiod: 060517-070820, projektet är avslutat

Målgrupp: Personer sjukskrivna mindre än 90 dagar på familjeläkarenheten i Fagersta.

Process: Projekt 90/90 är ett organisatoriskt projekt i syfte att skapa rutiner för tidig samverkan mellan familjeläkarenheten i Fagersta och Försäkringskassan. Målet är att genomföra 90 avstämningsmöten inom 90 dagars sjukskrivning.

Resultat (enligt slutrapport): Endast nio avstämningsmöten genomfördes (varav tre st under 2007) men effekterna av det tidiga mötet var positiv i form av fyra fall av minskad sjukskrivningsgrad, två fall där arbetslivsinriktad rehabilitering påbörjades och två personer bedömdes ha en arbetsförmåga under avsevärd tid.

### *Empowerment*

Projektägare: Fagersta kommun

Projektperiod: 061001-081231, projektet är pågående

Målgrupp: Unga vuxna som står långt ifrån arbetsmarknaden, i huvudsak upp till 29 år

Process: Målgruppen ska med individuellt riktade och långsiktiga insatser förberedas för att komma in på arbetsmarknaden. Genom Empowerment samordnas och effektiviserar medlemmarnas befintliga resurser till ett helhetsperspektiv på deltagarnas problematik. Målet är att minst 50 % av deltagarna ska ha gått vidare till arbete eller utbildning efter inskrivning i Empowerment. Inskrivningstiden är maximalt ett år.

Resultat (enligt årsrapport för 2007): 41 % av deltagarna har uppnått projektmålet sedan start. Därutöver har 7 % flyttat till annan kommun utanför Norra Västmanlandsregionen. 41 personer har avslutats i projektet.

### *Samanda Plus*

Projektägare: Försäkringskassan

Projektperiod: 060901-070931, projektet är avslutat

Målgrupp: Arbetslösa sjukskrivna i "försteget" till ordinarie samverkan mellan Försäkringskassan och Arbetsförmedlingen enligt handlingsplan (Samanda)

Process: Försäkringskassan, tillsammans med Arbetsförmedlingen, ska erbjuda motivationshöjande insatser, individuellt och i grupp, för målgruppen. Med hjälp av lösningsfokuserad samtalsteknik och en utveckling av handläggargollen mot en mer konsultativ roll, är målet att fler personer ska komma i fråga för arbetslivsinriktad rehabilitering alternativt utökad arbetsförmåga direkt. Målet är att 70 % av de försäkrade ska nå detta mål.

Resultat (enligt slutrapport): 74 % av deltagarna uppfyllde projektmålet. Volymmässigt deltog 23 personer i insatsen.

### *Friskare Skinnskatteberg*

Projektägare: Försäkringskassan och Familjeläkarenheten i Skinnskatteberg

Projektperiod: 061001-080229, projektet är avslutat

Målgrupp: Sjukskrivna i Skinnskatteberg

Process: För att på sikt kunna förbättra ohälsan i Skinnskatteberg genomförs 12 st treveckors program med gruppaktiviteter, föreläsningar och eget arbete för att planera för en återgång i arbete. Gruppaktiviteten avslutas i fjärde veckan med ett avstämningsmöte mellan individen, läkare och försäkringskassa.

Resultat (enligt rapport november 2007): 29 st personer har genomgått aktiviteten under 2007 varav 45 % hade fått en ändrad sjukskrivningsgrad en månad efter avstämningsmötet. 18 % hade gått vidare till arbetslivsinriktad rehabilitering i Samanda (samverkan mellan Försäkringskassan och Arbetsförmedlingen enligt handlingsplan).



### *Hälsocenter*

Projektägare: Landstinget Västmanland, Folkhälsoenheten

Projektperiod: 070901-090831, projektet är pågående

Målgrupp: Målgruppen är vid och mångfacetterad, både avseende ålder och behov. Primärt ska den utgöras av personer i arbetsför ålder, d.v.s. upp till 65 år. Unga vuxna bör vara högprioriterad målgrupp och stressrelaterade besvär och övervikt prioriterade områden.

Process: Innevånare i Fagersta, Norberg och Skinnskatteberg ska stärka sina möjligheter individuellt och/eller i grupp för god/förbättrad livsstil och hälsa. Innevånare ska erbjudas och inbjudas till aktiviteter i form av grupper, individuella stödbesök, informationstillfällen kring viktiga temafrågor, hänvisning till andra organisationers verksamheter mm. Planerade aktiviteter är rökslutarstöd, självhjälpgrupper, motiverande samtal, fysisk aktivitet, kostrådgivning och stöd till överviktiga. Vidare erbjuds stöd till aktörer som sjukvården, kommunala verksamheter, föreningar m fl genom ex utbildningsinsatser och fortbildning inom förebyggande arbete.

Resultat (enligt uppföljning januari 2008): Projektet har under januari 2008 öppnat för allmänheten.

### *RESAM – Ett samordnat resursteam för Fagersta, Norberg och Skinnskatteberg*

Projektägare: Landstinget Västmanland genom Division Närsjukvård, Försäkringskassan och Arbetsförmedlingen Rehabilitering

Projektperiod: 070901-091231, projektet är pågående

Målgrupp: Arbetslösa sjukskrivna eller arbetslösa med funktionshinder som är i behov av medicinskt stöd och är aktuella för stödinsatser hos två eller flera myndigheter. Målgruppen kan även innefatta anställda sjukskrivna som inte kan återgå till sin anställning.

Process: RESAM ska ge målgruppen en effektiv, välkoordinerad och ändamålsenlig service som ökar möjligheterna till att återvinna eller utöka arbetsförmåga. I projektet arbetar en läkare från landstinget, en samordnare från Försäkringskassan och en socialkonsulent från Arbetsförmedlingen Rehabilitering. Projektet har två konkreta mål. För det första skall insatsen syfta till att uppnå eller förbättra förmågan att utföra förvärvsarbete eller påbörja studier hos minst 50 % av individerna, både kvinnor och män, efter maximalt ett år efter inskrivning i RESAM. För det andra ska projektet omsätta en hög volym av målgruppen, minst 100 personer skall ha genomgått eller påbörjat deltagande i projektet under ett kalenderår.

Resultat (enligt uppföljning januari 2008): Projektet har under 2007 börjat arbeta med 12 personer.

### *Arbetslivscoacher*

Projektägare: Fagersta kommun, Norbergs kommun och Skinnskattebergs kommun

Projektperiod: 071101-081031, projektet är pågående

Målgrupp: Målgrupp är personer (18-64 år) som behöver individuellt stöd och regelbunden handledning, framförallt vuxna med socio-psykiatrisk problematik och kan vara aktuella för stödinsatser hos två eller flera av samordningsförbundets parter.

Process: Projektet är som uppgift att ge koncentrerat, individuellt stöd med en tät uppföljning, och att ansvara för att processen mot arbetslivet hålls intakt. På detta sätt har coachen både en stödjande roll med ett begränsat antal individer och en samordnande roll gentemot olika myndigheter och andra samverkansinsatser. Individerna kan vara inskrivna hos coacherna under maximalt sex månader och ska åldersmässigt vara mellan 18 och 64 år.

Resultat (enligt uppföljning januari 2008): Projektet har under 2007 börjat arbeta med 12 personer.

### **Finansierade insatser under 2007 (för personal hos medlemmarna)**

*Grundutbildning i lösningsfokuserat arbetssätt för chefer, arbetsledare och professionella inom rehabiliteringsområdet*

Projektägare: Norra Västmanlands Samordningsförbund

Projektperiod: 060501-070228, projektet är avslutat

Målgrupp: Chefer, arbetsledare och professionella anställda hos medlemmarna av Norra Västmanlands Samordningsförbund

Process: Utbildningen vänder sig till de som arbetar med förändringsarbete utifrån en klient, personal- och/eller ledar-/organisationsperspektiv. Eftersom utbildningen riktar sig till flera organisationer inom rehabiliteringsområdet vävs in frågan om hur samverkan i regionen kan stärkas och utvecklas samt hur lösningsfokuserade modeller kan befrämja en sådan utveckling. Målet med utbildningsinsatsen är att introducera kunskaper i ett dynamiskt arbetssätt som på många sätt innebär ett nytänkande inom områden rehabilitering och organisationsutveckling. Utbildningen sker under sju heldagar under en period på fem månader.

Resultat (enligt slutrapport): 53 st fullföljde utbildningen som i kursutvärderingen gav kursen ett helhetsomdöme på 8,61 på en tiogradig skala.

*Grundutbildning i lösningsfokuserat arbetssätt för arbetsledare och professionella inom rehabiliteringsområdet (start november 07)*

Projektägare: Norra Västmanlands Samordningsförbund

Projektperiod: 070601-080430, projektet är pågående

Målgrupp: Arbetsledare och professionella inom rehabiliteringsområdet anställda hos medlemmarna

Process: Målet med utbildningsinsatsen är att introducera kunskaper i ett dynamiskt arbetssätt som på många sätt innebär nytänkande inom områden rehabilitering och organisationsutveckling. Frågan om hur samverkan i regionen kan stärkas och utvecklas samt hur lösningsfokuserade modeller kan befrämja en sådan utveckling vävs in i utbildningen. Utbildningen sker under sex heldagar under en period på fyra månader.

Resultat (enligt uppföljning november 2007): 28 personer påbörjade utbildningen i november 2007.

*Grundutbildning i lösningsfokuserat arbetssätt för politiker och högre tjänstemän (start november 2007)*

Projektägare: Norra Västmanlands Samordningsförbund

Projektperiod: 070601-080430, projektet är pågående

Målgrupp: Politiker och högre tjänstemän verksamma hos medlemmarna

Process: Målet med utbildningsinsatsen är att introducera kunskaper i ett dynamiskt arbetssätt som på många sätt innebär nytänkande inom områden rehabilitering och organisationsutveckling. Frågan om hur samverkan i regionen kan stärkas och utvecklas samt hur lösningsfokuserade modeller kan befrämja en sådan utveckling vävs in i utbildningen. Utbildningen sker under fyra heldagar under en period på tre månader.

Resultat (enligt uppföljning november 2007): 18 personer påbörjade utbildningen i november 2007.

*Vidareutbildning i lösningsfokuserat arbetssätt för projektmedarbetare den 15 oktober 2007*

Projektägare: Norra Västmanlands Samordningsförbund

Projektperiod: 070831-071130, projektet är avslutat

Målgrupp: Projektmedarbetare

Process: Den erbjudna utbildningen var ett tillfälle för projektmedarbetare att vidareutveckla färdigheter i lösningsfokuserat arbetssätt, speciellt när det gäller projektledarskap och uppföljning av deltagare.

Resultat (enligt slutrapport): Nio personer genomgick utbildningen.

*ROMS – Riskbruk och motiverande samtal*

Projektägare: Landstinget Västmanland, Folkhälsoenheten

Projektperiod: 070901-080630, projektet är pågående

Målgrupp: Anställda hos medlemmarna i Norra Västmanlands Samordningsförbund

Process: Riskfylld alkoholkonsumtion är en nivå av alkoholkonsumtion innan det övergår till missbruk. ROMS ska vidareutveckla hälsofrämjande och sjukdomsförebyggande arbete i samhället. När det gäller livsstilsförändrade insatser finns ett stort behov av metodutveckling i processer som ger människor möjlighet att öka kontrollen över sin hälsa och förbättra den. Ett viktigt metodverktyg är så kallad motiverade samtal.

Resultat (enligt uppföljning januari 2008): Marknadsföring och rekrytering till utbildningen pågår. Utbildningen startar under mars 2008.

## Övergripande resultat

### *Deltagarvolym, individer med samordnade behov*

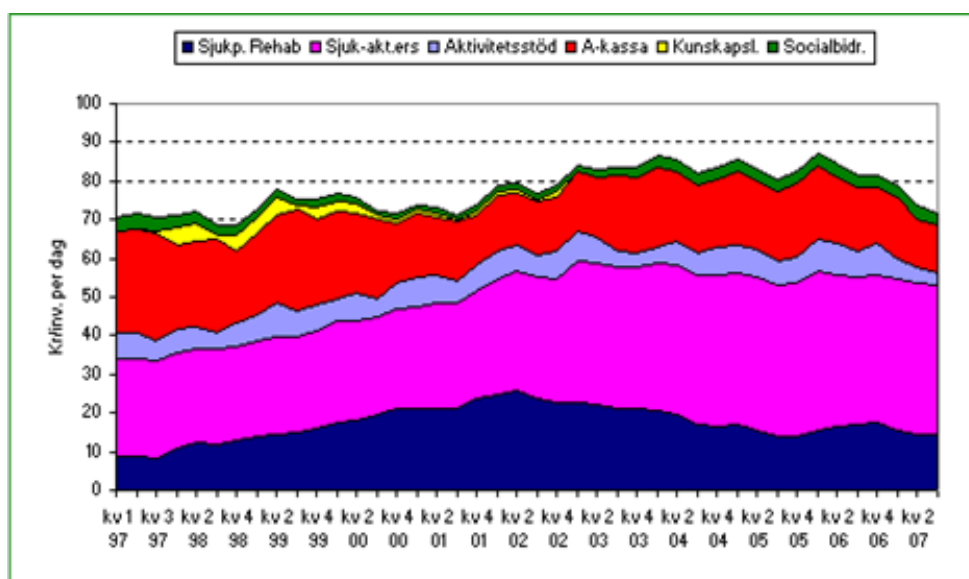
Under 2007 har 137 personer varit inskrivna i finansierade insatser som riktar sig till individer. Denna siffra omfattar både de som avslutade under året samt de som är pågående i projekt 071231. Av 137 personer är 89 personer kvinnor (65 %) och 48 personer män (35 %). Det största projektet när det gäller antalet deltagare är Empowerment med 38 st.

### *Deltagarvolym, utbildningsinsatser för medlemmarnas personal*

Gemensamma utbildningsinsatser är en bra väg till förbättrad samverkan för individer. Under 2007 har 107 personer ur medlemmarnas personal deltagit i gemensamma utbildningar finansierat av Norra Västmanlands Samordningsförbund. Motsvarande deltagarantal för 2006 var 80 personer.

### *Försörjningsmått*

Under 2007 har samordningsförbundet aktivt följt utvecklingen av försörjningsmålet. Försörjningsmålet är en sammanställning av data om offentlig försörjning från Försäkringskassan (sjuk- och rehabiliteringspenning, sjuk- och aktivitetsersättning), Arbetsförmedlingen (A-kassa och aktivitetsstöd) samt kommuner (försörjningsstöd) och bryter ned dem på utbetalt belopp per invånare 16-64 år och dag. Uppgifter t.o.m. 2007 kvartal 3 visar att försörjningsmålet sjunker kraftigt i vår region sedan två år tillbaka (se nedanstående tabell). Minskningen sker snabbare i Norra Västmanland än länssnittet sedan 2006 (då samordningsförbundet startade flera insatser riktade mot individer). En del av förklaringen är att samordningsförbundets insatser har haft en bidragande positiv effekt både för deltagare och för samhällsekonomin.



### *Kartläggning av samverkan*

Varje höst sammanställer samordningsförbundet en kartläggning av samverkan. Enligt 2007 års kartläggning redovisas att allmänt sett är dagens välfärd fortfarande starkt sektoriserat och Norra Västmanland utgör inget undantag. Trots dessa förutsättningar finns ändå tecken, sedan hösten 2006, på att samverkansaktiviteterna har ökat och det finns en växande arena där man hanterar olika typer av samordnade behov. Medlemmarna engagerar sig för att möta samordnade behov i gemensamma projekt eller verksamheter. Flera av dessa projekt har kommit till stånd som ett resultat av beslut i Norra Västmanlands Samordningsförbunds styrelse.

Såsom arbetet med att möta det samordnade behovet är upplagt försöker man utnyttja redan befintliga strukturer i hög grad. Ett exempel på det är stöttningen av Samanda (samverkan mellan Försäkringskassan och Arbetsförmedlingen enligt handlingsplan). Samanda har under en längre tid haft goda resultat kombinerat med en hög volym av ärenden. Samarbete mellan olika projekt som Samanda Plus och Samanda samt Samanda och Empowerment visar att det är möjligt att kanalisera rätt stöd till rätt målgrupp.

### **Större avvikelser**

Norra Västmanlands Samordningsförbund redovisar årsutfall för perioden mellan den 1 januari till den 31 december 2007. Årsrapporten innehåller en översiktlig redogörelse över utvecklingen av samordningsförbundets verksamhet. Resultatet per den 31 december uppgår till 625 415 kr. Överskottet kan förklaras med att projekten inte förbrukade medel såsom budgeterat under 2007.

Efter drygt två år sedan start uppvisar samordningsförbundet en närmast balanserad budget. Detta beror till stor del på att flera projekt startade under 2006 som genererade kostnader i 2007-års budget. Samtidigt har verksamheten utvidgats under hösten 2007 med flera nystartade projekt.

Tillsammans med 2007 års resultat på 625 415 kr uppgår det egna kapitalet till 3 350 069 kr vid ingången av 2008.

### **Prognos**

Under de närmaste åren 2008 och 2009 kommer en stor del av det egna kapitalet att överföras till finansiering av gemensamma projekt. För 2008 är redan, efter beslut i styrelsen, drygt 1 300 000 kr intecknat utöver förbundets intäkter från medlemmarna i verksamhet och projekt. Beslut om nya projekt fattas i april och i oktober som, även de, kommer att belasta årets och nästkommande års budget.

Fagersta den 10 mars 2008

Pratima Åslund  
Styrelseordförande  
Norbergs kommun

Jarl-Olof Lundstedt  
Vice ordförande  
Landstinget Västmanland

Charlotte Jansson  
Ordinarie ledamot  
Skinnskattebergs kommun

Henry Komulainen  
Ordinarie ledamot  
Försäkringskassan

Helena Skagerberg  
Ordinarie ledamot  
Fagersta kommun

Jonas Sundqvist  
Ordinarie ledamot  
Arbetsförmedlingen

Ulf Wall  
Förvaltningsekonom

Jonas Wells  
Samordnare/verkställande  
tjänsteman

---

# Redovisningsprinciper

## **Redovisningsmallens dokument**

**Resultaträkningen** – sammanfattar kostnader och intäkter samt visar årets förändring av det egna kapitalet.

**Balansräkningen** – visar samordningsförbundets ekonomiska ställning på bokslutsdagen.

## **Värdering**

Övergripande värderingsprincip är försiktighetsprincipen, vilket medför att skulder inte får undervärderas respektive att tillgång inte får övervärderas.

## **Leverantörsfakturor och utställda fakturor**

Periodisering har gjorts av leverantörsfakturor och utställda fakturor med väsentligt belopp.

---

# Resultaträkning

<b>Belopp i kkr</b>	<b>Not</b>	<b>Bokslut</b>	<b>Budget</b>	<b>Bokslut</b>
		<b>2006</b>	<b>2007</b>	<b>2007</b>
Verksamhetens intäkter	1	2 903	4 000	4 000
Verksamhetens kostnader	1	-1 309	-4 117	-3 486
<b>Verksamhetens nettokostnader</b>		<b>1 594</b>	<b>-117</b>	<b>514</b>
Finansiella intäkter	2	37	0	117
Finansiella kostnader	2	-3	0	-6
<b>Resultat efter skatteintäkter och finansnetto</b>		<b>1 628</b>	<b>-117</b>	<b>625</b>
<b>Årets resultat</b>		<b>1 628</b>	<b>-117</b>	<b>625</b>



---

# Finansieringsanalys

(kkkr)	Not	061231	071231
<b>Den löpande verksamheten</b>			
Årets resultat		1 628	625
<i>Medel från verksamheten före förändring av rörelsekapital</i>		1 628	625
+/- Minskning/ökning övriga kortfristiga fordringar		896	235
+/- Ökning/Minskning övriga kortfristiga skulder		619	-53
<b>Kassaflöde från den löpande verksamheten</b>		<b>3 143</b>	<b>807</b>
<b>Finansieringsverksamheten</b>			
Inköp av fonder			1 500
<b>Kassaflöde från finansieringsverksamheten</b>			<b>1 500</b>
<b>Årets kassaflöde</b>		<b>3 143</b>	<b>-693</b>
Likvida medel vid årets början		0	3 143
Likvida medel vid årets slut		3 143	2 451
<i>Specifikation till årets kassaflöde</i>			
+/- Ökning/minskning kassa och bank		3 143	-693
<b>Årets kassaflöde</b>		<b>3 143</b>	<b>-693</b>

---

# Balansräkning

kkr	Not	061231	071231
<b>Tillgångar</b>			
<i>Omsättningstillgångar</i>			
Kortfristiga placeringar	3		1 500
Kortfristiga fordringar	4	300	65
Kassa och bank	5	3 143	2 450
<b>Summa omsättningstillgångar</b>		<b>3 442</b>	<b>4 015</b>
<b>Summa tillgångar</b>		<b>3 442</b>	<b>4 015</b>
<b>Skulder och eget kapital</b>			
<i>Eget kapital</i>			
Eget kapital	6	2 725	3 350
därav årets resultat		1 628	625
<b>Summa eget kapital</b>		<b>2 725</b>	<b>3 350</b>
<i>Skulder</i>			
Kortfristiga skulder	7	718	665
<b>Summa skulder</b>		<b>718</b>	<b>665</b>
<b>Summa skulder och eget kapital</b>		<b>3 442</b>	<b>4 015</b>

# Noter

<b>Noter (kkkr)</b>		
<b>(kkkr)</b>		
<b>1 Verksamhetens intäkter och kostnader</b>	<b>2006</b>	<b>2007</b>
Intäkter enligt redovisning	2 903	4 000
Kostnader enligt redovisning	-1 309	-3 486
<b>Verksamhetens nettokostnader</b>	<b>1 594</b>	<b>514</b>
<b>I verksamhetens intäkter ingår</b>		
Medlemsbidrag Försäkringskassan och Arbetsförmedlingen	1 452	2 000
Medlemsbidrag Landstinget Västmanland	726	1 000
Medlemsbidrag Fagersta kommun	383	528
Medlemsbidrag Norbergs kommun	189	260
Medlemsbidrag Skinnskattebergs kommun	154	212
<b>Summa</b>	<b>2 903</b>	<b>4 000</b>
<b>I verksamhetens kostnader ingår</b>		
Administrativa kostnader	574	771
Kurskostnader	51	67
Arvoden	21	127
Kostnader för projekt	664	2 521
<b>Summa</b>	<b>1 309</b>	<b>3 486</b>
<b>2 Finansiella intäkter och kostnader</b>		
Ränteintäkter	37	117
<b>Finansiella intäkter</b>	<b>37</b>	<b>117</b>
Bankkostnader	3	0
<b>Finansiella kostnader</b>	<b>3</b>	<b>0</b>
<b>3 Kortfristiga placeringar</b>		
FX Carry Note VIII (tre månader från 071101)		1 000
Fastränteplacering (sex månader från 071022)		500
		<b>1 500</b>
<b>4 Kortfristiga fordringar</b>		
Interimsfordringar	14	3
Kundfordringar	226	0

Övriga fordringar	60	62
	<b>300</b>	<b>65</b>
<b>5 Kassa och bank</b>		
Bank	3 143	2 451
	<b>3 143</b>	<b>2 451</b>
<b>6 Eget kapital</b>		
Ingående eget kapital	1 097	2 725
Årets resultat	1 628	625
<b>Summa eget kapital</b>	<b>2 725</b>	<b>3 350</b>
<b>Rörelsekapitalet</b> utgör skillnaden mellan omsättnings-		
tillgångar och kortfristiga skulder	2 725	3 350
<b>Summa eget kapital</b>	<b>2 725</b>	<b>3 350</b>
<b>7 Kortfristiga skulder</b>		
Leverantörsskulder	718	665
	<b>718</b>	<b>665</b>

## Driftsredovisning

(kr)				
<b>Delprogram</b>	<b>Bokslut 2006</b>	<b>Nettobudget 2007</b>	<b>Bokslut 2007</b>	<b>Nettoavvikelse</b>
1000 Styrelse	0	100 000	109 123	-9 123
1001 Administration, intäkter	-2 940 557	-4 000 000	-4 117 260	117 260
Administration, kostnader	648 965	889 406	862 036	27 370
1010 LF grupp unga vuxna	81 852	23 218	24 018	-800
1011 Hälsocenter		205 000	284 232	-79 232
1012 RESAM		282 000	0	282 000
1020 Självhjälpgrupper	0	245 000	244 992	8
1021 Självhjälpgrupper, forts	0	181 000	117 681	63 319
1030 Projekt 90/90	6 478	24 803	28 651	-3 848
1040 GU LF	157 523	61 255	61 255	0
1041 GU LF, pol/hö tjänstemän		66 000	44 758	21 242
1042 GU LF, prof/arbetsledare		55 800	48 298	7 502
1051 Vidareutb LF proj medarb		0	17 373	-17 373
1060 Empowerment	244 478	1 178 097	1 031 090	147 007
1070 Samanda Plus	138 531	375 000	342 754	32 246
1080 Friskare Skinnskatteberg	4 210	430 000	275 586	154 414
			<b>-625 413</b>	<b>741 992</b>