

---

# ÅRSREDOVISNING

---

Januari – December 2008



---

# Innehållsförteckning

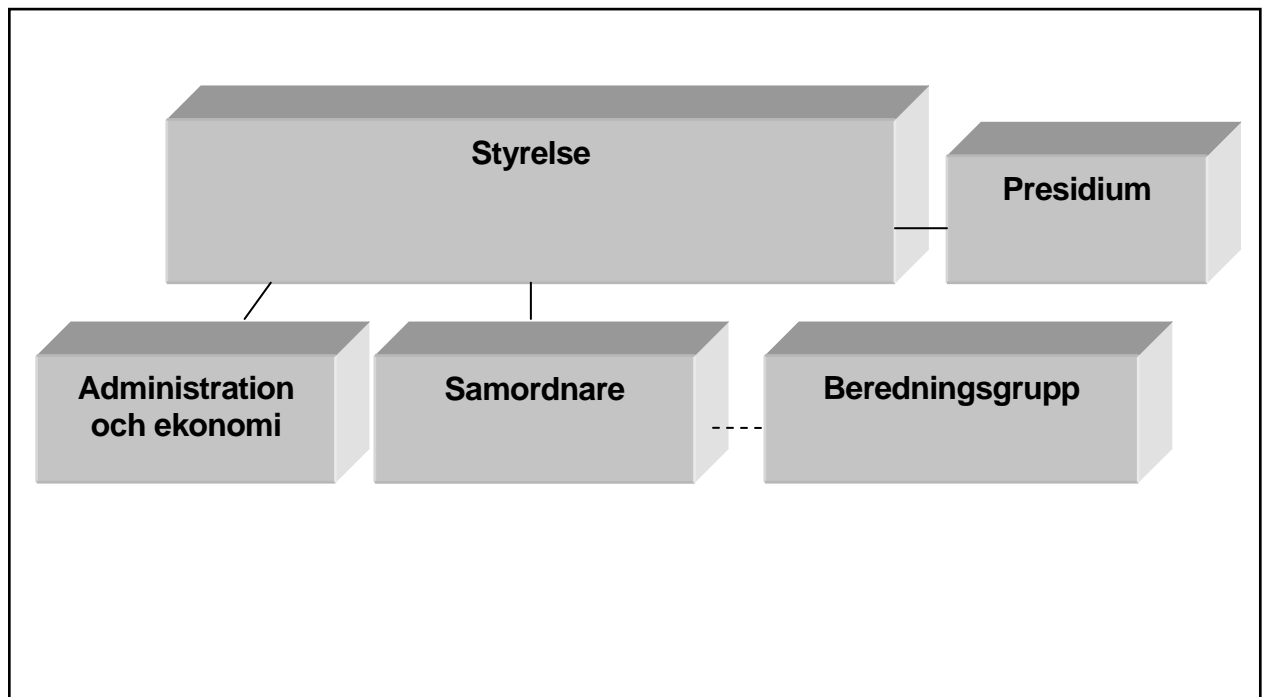
Organisation	2
Förbundets ledning	3
Verksamhetsberättelse	5
Utveckling av styrelse och administration	5
Ökning av antalet individer i arbete/aktivitet	6
Ökning av antalet personal i utbildningsinsatser	8
Allt lägre försörjningskostnader generellt	11
Allt bättre utvärdering	12
Större avvikelser	12
Prognos	13
Redovisningsprinciper	15
Resultaträkning	16
Finansieringsanalys	17
Balansräkning	18
Noter	19
Driftsredovisning	21

---

---

# Organisation

Norra Västmanlands Samordningsförbund är ett förbund inom rehabiliteringsområdet mellan Försäkringskassan, Arbetsförmedlingen, Landstinget Västmanland, Fagersta kommun, Norbergs kommun och Skinnskattebergs kommun. Organisationen ser ut enligt följande:



---

# Förbundets ledning

**Styrelsen** är samordningsförbundets högsta beslutande och förvaltande organ som har ansvar för utveckling och ekonomi. Styrelsens arbete regleras dels i förbundsförordningen och dels i ett av styrelsen fastställt reglemente. I styrelsen ingår politiskt valda representanter från vardera medlem förutom Försäkringskassan och Arbetsförmedlingen som företräds av tjänstemän.

Styrelsen ska

- Besluta om mål och riktlinjer för den finansiella samordningen
- Stödja samverkan mellan de i förbundet ingående parterna
- Finansiera sådana rehabiliteringsinsatser som ligger inom de samverkande parternas samlade ansvarsområde
- Besluta om på vilket sätt de medel som står till förfogande för finansiell samordning ska användas
- Besluta om förbundets arbetsorganisation
- Upprätta verksamhetsplan, budget och årsredovisning för förbundet
- Svara för uppföljning och utvärdering av rehabiliteringsinsatserna

Styrelsen, och övriga organ i samordningsförbundet, får inte besluta i frågor om förmåner eller rättigheter för den enskilde, eller i övrigt vidta åtgärder som innefattar myndighetsutövning, eller som avser tillhandahållande av tjänster avsedda för enskilda.

**Presidiet** består av ordförande och vice ordförande. Styrelsens tjänsteman biträder presidiet vid möten. Presidiet bereder alla ärenden till styrelsen, utom projektansökningar, och utarbetar förslag till beslut för styrelsen.

**Samordnaren** är styrelsens verkställande tjänsteman. Tjänstemannen är föredragande i styrelsen, biträder presidiet, verkställer styrelsens beslut samt utarbetar förslag till beslut för styrelsen vad gäller projektansökningar. Samordnaren tjänstgör på heltid och har sin anställning hos Fagersta kommun.

**Beredningsgruppen** består av en (1) tjänsteman, med beslutsmandat, från respektive huvudman. Beredningsgruppen utreder ansökningar till projekt och förbereder därefter underlag till styrelsen. Gruppen finns inte i förbundets linjeorganisation och har inget formellt ansvar i förhållande till styrelsen utan är ett stöd till styrelsens tjänsteman vid förankring och förberedelser av förslag till styrelsen vad gäller projektansökningar.

**Administration och ekonomi** tjänster köps in av Fagersta kommun och är till styrelsens förfogande och i enlighet med styrelsens delegationsordning.

**Revisorerna** är fem till antalet och väljs av vardera medlem. Revisionen för medlemmarna Arbetsförmedlingen och Försäkringskassan förordnas av Riksrevisionen.

---

# Verksamhetsberättelse

Norra Västmanlands Samordningsförbund är ett finansiellt samordningsförbund inom rehabiliteringsområdet. Insatserna inom den finansiella samordningen ska avse individer som är i behov av samordnade medicinska, sociala och/eller arbetslivsinriktade rehabiliteringsinsatser. Insatserna ska syfta till att uppnå eller förbättra förmågan att utföra förvärvsarbete. Förbundet ska också sträva efter en effektiv användning av gemensamma resurser och främja en positiv utveckling av verksamheten.

Sammanfattningsvis har 2008 varit ett mycket positivt år i förbundets utveckling. Under 2008 har följande uppnåtts:

- Utveckling av styrelsearbetet och administrationen
- Ökning av antalet individer i aktivitet/arbete
- Ökning av antalet personal i gemensamma utbildningar
- Allt lägre försörjningskostnader generellt
- Allt bättre utvärdering

## **Utveckling av styrelse och administration**

Samordningsförbundets styrelse har sammanträtt nio gånger under 2008 vilken är en ökning med två möten jämfört med föregående år. Samordnarens tjänstgöringsgrad har utökats tills vidare till 100 %. Ordförande har tilldelats ett fast arvode på 30 000 kr/år. Ställningsfullmakt har fastställts. Arbete med att skapa riktlinjer för implementering har inletts. Styrelsen har tagit emot en extern utvärdering av förbundets arbete samt beslutat om en fortsatt utvärderingsprocess för 2009. Samordningsförbundets organisation har förtydligats. I samverkan med beredningsgruppen har kriterier och rutin för projektansökansprocessen utvecklats. En kartläggning av samverkan har genomförts. En planeringsdag för styrelse och beredningsgrupp har genomförts. Samordnarens befattningsbeskrivning har förtydligats. Slutligen har broschyren "Vi lyckades! Tio goda exempel på samordnad rehabilitering" sammanställts.

Under 2008 har representanter ur styrelsen haft möte med socialförsäkringsminister Cristina Husmark Pehrsson den 14 januari, riksdagens socialutskotts ordförande Kenneth Johansson den 28 april samt träffat representanter från huvudmännen både vid samrådet den 3 april och vid seminariet då den externa utvärderingen presenterades och diskuterades den 4 september.

## Ökning av antalet individer i aktivitet/arbete

Under 2008 har sex projekt finansierats med stöd från samordningsförbundet. I projekten har det skett en dramatisk ökning av antalet individer i aktivitet/arbete från 137 under 2007 till 593 under 2008. En stor del av denna ökning står projektet Hälsocenter för men även bortsett detta projekt har projekten ökat sin volym kraftigt. Andelen kvinnor har ökat från 65 % till 68 % av deltagarna. Statistiken redovisas i nedanstående tabell:

Insatser	Deltagare totalt	Varav män	Varav kvinnor	Resultat (enligt senaste rapport)
Friskare Skinnskatteberg	24	7	17	29 % ändrad sjukskrivningsgrad efter en mån, 54 % efter sex mån
Empowerment	47	17	30	35% till arbete/studier
Arbetslivscoacher	57	25	32	51 % till arbete/studier eller arbetslivsinriktad rehabilitering
Självhjälpgrupper	27	6	21	21 % förbättrad arbetsförmåga
Hälsocenter	392	115	277	Resultat redovisas under 2009
RESAM	46	20	26	43 % förbättrad arbetsförmåga
<b>Totalt (samt antal i procent)</b>	<b>593</b>	<b>190 (32 %)</b>	<b>403 (68 %)</b>	

Närmast följer en kort presentation av de finansierade insatserna.

### *Friskare Skinnskatteberg*

Projektägare: Försäkringskassan och Familjeläkarenheten i Skinnskatteberg

Projektperiod: 061001-090630, projektet är pågående

Målgrupp: Sjukskrivna i Skinnskatteberg.

Metod: För att på sikt kunna förbättra ohälsan i Skinnskatteberg genomförs en fyraveckors program med gruppaktiviteter, föreläsningar och eget arbete för att planera för en återgång i arbete. Gruppaktiviteten avslutas i femte veckan med ett avstämningsmöte mellan individ, läkare och försäkringskassa.

Resultat (enligt senaste rapport): 72 % har fått en ändrad sjukskrivningsgrad en månad efter avstämningsmötet. 18 % hade gått vidare till arbetslivsinriktad rehabilitering i Samanda (handlingsplanssamverkan mellan Försäkringskassan och Arbetsförmedlingen).

### *Empowerment*

Projektägare: Fagersta kommun

Projektperiod: 061001-101231, projektet är pågående

Målgrupp: Huvudsakligen unga vuxna som står långt ifrån arbetsmarknaden med psykosocial problematik.

Metod: Målgruppen ska med individuellt riktade och långsiktiga insatser med dagliga aktiviteter förberedas för att komma in på arbetsmarknaden. Genom Empowerment samordnas och effektiviserar medlemmarnas befintliga resurser till ett helhetsperspektiv på deltagarnas problematik. Målet är att minst 50 % av deltagarna ska ha gått vidare till arbete eller utbildning efter inskrivning i Empowerment.

Resultat (enligt halvårsrapport för 2008): 41 % av deltagarna har uppnått projektmålet sedan start. Därutöver har 8 % flyttat till annan kommun utanför Norra Västmanlandsregionen.

### *Arbetslivscoacher*

Projektägare: Fagersta kommun, Norbergs kommun och Skinnskattebergs kommun

Projektperiod: 071101-090630, projektet är pågående

Målgrupp: Målgrupp är personer (18-64 år) som behöver individuellt stöd och regelbunden handledning, framförallt vuxna med psykosocial problematik och kan vara aktuella för stödinsatser hos två eller flera av samordningsförbundets parter.

Metod: Projektet är som uppgift att ge koncentrerat, individuellt stöd med en tät uppföljning, och att ansvara för att processen mot arbetslivet hålls intakt. På detta sätt har coachen både en stödjande roll med ett begränsat antal individer och en samordnande roll gentemot olika myndigheter och andra samverkansinsatser. Individerna kan vara inskrivna hos coacherna under maximalt sex månader och ska åldersmässigt vara mellan 18 och 64 år.

Resultat (enligt årsrapport december 2008): 51 % av deltagarna har gått till arbete/studier eller till annan arbetslivsinriktad rehabilitering.

### *Självhjälpsgrupper*

Projektägare: Landstinget Västmanland, Folkhälsoenheten

Projektperiod: 060601-080531, projektet är avslutad

Målgrupp: Personer i behov av en insats för att förkorta tid med sjukskrivning, arbetslöshet eller försörjningsstöd.

Metod: Personer erbjuds möjligheten att delta i en samtalsgrupp, en s.k. självhjälpsgrupp. Målet är att 15-20 % ska gå vidare till arbetslivsinriktad rehabilitering, arbete eller studier.

Resultat (enligt slutrapport): 21 % har förbättrat sin arbetsförmåga av en volym på 27 personer.



### *Hälsocenter*

Projektägare: Landstinget Västmanland, Folkhälsoenheten

Projektperiod: 070901-090831, projektet är pågående

Målgrupp: Målgruppen är vid och mångfacetterad, både avseende ålder och behov. Primärt ska den utgöras av personer i arbetsför ålder, d.v.s. upp till 65 år. Unga vuxna bör vara högprioriterad målgrupp och stressrelaterade besvär och övervikt prioriterade områden. Målet är att 50 % av de som tar del av centrets program/vägledning ska etablera mer hälsofrämjande levnadsvanor.

Metod: Innevånare i Fagersta, Norberg och Skinnskatteberg ska stärka sina möjligheter individuellt och/eller i grupp för god/förbättrad livsstil och hälsa. Innevånare ska erbjudas och inbjudas till aktiviteter i form av grupper, individuella stödbesök, informationstillfällen kring viktiga temafrågor, hänvisning till andra organisationers verksamheter mm. Aktiviteter är rökslutarstöd, självhjälpgrupper, motiverande samtal, fysisk aktivitet, kostrådgivning och stöd till överviktiga. Vidare erbjuds stöd till aktörer som sjukvården, kommunala verksamheter, föreningar m fl genom ex utbildningsinsatser och fortbildning inom förebyggande arbete.

Resultat: Projektets resultat mäts i ett efterläge ett år efter inskrivning i aktivitet vilket gör att resultatet presenteras först under 2009.

### *RESAM – Ett samordnat resursteam för Fagersta, Norberg och Skinnskatteberg*

Projektägare: Landstinget Västmanland genom Division Närsjukvård, Försäkringskassan och Arbetsförmedlingen Rehabilitering

Projektperiod: 070901-091231, projektet är pågående

Målgrupp: Arbetslösa sjukskrivna eller arbetslösa med funktionshinder som är i behov av medicinskt stöd och är aktuella för stödinsatser hos två eller flera myndigheter. Målgruppen kan även innefatta anställda sjukskrivna som inte kan återgå till sin anställning.

Metod: RESAM ska ge målgruppen en effektiv, välkoordinerad och ändamålsenlig service som ökar möjligheterna till att återvinna eller utöka arbetsförmåga. I projektet arbetar en läkare från landstinget, en personlig handläggare från Försäkringskassan och en socialkonsulent från Arbetsförmedlingen. Projektet har två mål. Dels en genomsnittlig genomströmningstid på sex månader och dels ska 70 % komma till arbete/studier eller arbetslivsinriktade rehabiliteringsåtgärder eller arbetspraktik i samarbete med ordinarie Arbetsförmedling. Exempel på arbetslivsinriktade rehabiliteringsåtgärder är handlingsplanssamverkan mellan AF/FK eller Empowerment projektet.

Resultat (enligt årsrapport november 2008): 43 % av deltagarna har uppnått en förbättrad arbetsförmåga.

### **Ökning av antalet personal i utbildningsinsatser**

Under 2008 har sju utbildningsinsatser startats upp varav fem är avslutade. I dessa utbildningsinsatser har 208 personer deltagit vilket är en klar ökning från 2007 då 107 personer var delaktiga. En röd tråd genom utbildningarna är det lösningsfokuserade arbetssättet som både utvecklar ett gemensamt förhållningssätt och en evidensbaserad

metodik. Målgrupperna har främst varit professionella som möter individer med samordnade behov men även arbetsledare, chefer och politiker har tagit del av insatserna. Nedanstående tabell redovisar deltagarantalet och fördelningen organisatoriskt. LF står för lösningsfokus.

Utbildningsinsatser	Deltagare totalt	AF	FK	LTV	Fag	Nbg	Sbg
Grundutb i LF för professionella och arbetsledare 4	25	3	3	1	8	9	1
Grundutb i LF för politiker och högre tjänstemän	17	1	0	0	4	8	4
Vidareutb LF psykisk ohälsa För projektmedarbetare	14	1	0	7	5	1	0
Fortbildningsdag: LF och missbrukare	13	2	1	2	7	0	1
ROMS – Riskbruk och Motiverande samtal	73	7	3	4	29	16	14
Grundutb i LF för professionella och arbetsledare 5	26	1	1	3	14	5	2
Uppfräschning i LF	40	6	2	5	8	13	6
<b>Totalt (samt antal i procent)</b>	<b>208</b>	21 (10 %)	10 (5 %)	22 (11 %)	75 (36 %)	52 (25 %)	28 (13 %)

Närmast följer en kort presentation av de finansierade insatserna.

*Grundutbildning i lösningsfokuserat arbetssätt för arbetsledare och professionella inom rehabiliteringsområdet 4*

Projektägare: Norra Västmanlands Samordningsförbund

Projektperiod: 070601-080430, projektet är avslutad

Målgrupp: Arbetsledare och professionella inom rehabiliteringsområdet anställda hos medlemmarna.

Mål/syfte: Målet med utbildningsinsatsen var att introducera kunskaper i ett dynamiskt arbetssätt som på många sätt innebär nytänkande inom områden rehabilitering och organisationsutveckling. Frågan om hur samverkan i regionen kan stärkas och utvecklas samt hur lösningsfokuserade modeller kan befrämja en sådan utveckling vävdades in i utbildningen. Utbildningen skedde under sex heldagar under en period på fyra månader.

Resultat (enligt slutrapport): 25 personer avslutade utbildningen.

*Grundutbildning i lösningsfokuserat arbetssätt för politiker och högre tjänstemän*

Projektägare: Norra Västmanlands Samordningsförbund

Projektperiod: 070601-080430, projektet är avslutad

Målgrupp: Politiker och högre tjänstemän verksamma hos medlemmarna

Mål/syfte: Målet med utbildningsinsatsen var att introducera kunskaper i ett dynamiskt arbetssätt som på många sätt innebär nytänkande inom områden rehabilitering och organisationsutveckling. Frågan om hur samverkan i regionen kan stärkas och utvecklas samt hur lösningsfokuserade modeller kan befrämja en sådan utveckling vävdes in i utbildningen. Utbildningen skedde under fyra heldagar under en period på tre månader.

Resultat (enligt slutrapport): 17 personer avslutade utbildningen.

*Vidareutbildning i lösningsfokuserat arbetssätt och psykisk ohälsa för projektmedarbetare*

Projektägare: Norra Västmanlands Samordningsförbund

Projektperiod: 071130-080415, projektet är avslutad

Målgrupp: Projektmedarbetare

Mål/syfte: Det främsta syftet var att vidareutveckla färdigheter i lösningsfokuserat arbetssätt, speciellt med inriktning mot arbete med psykisk ohälsa.

Resultat (enligt slutrapport): 14 personer genomgick utbildningen.

*Fortbildningsdag: Lösningsfokus och missbrukare*

Projektägare: Norra Västmanlands Samordningsförbund

Projektperiod: 080124-080527, projektet är avslutad

Målgrupp: Anställda hos medlemmarna i Norra Västmanlands Samordningsförbund

Mål/syfte: Syftet var att vidareutveckla kunskaperna i lösningsfokuserat arbetssätt relaterade till missbruksarbete samt att återknyta nätverk mellan myndigheterna.

Resultat (enligt slutrapport): 13 personer genomgick utbildningen.

*ROMS – Riskbruk och motiverande samtal*

Projektägare: Landstinget Västmanland, Folkhälsoenheten

Projektperiod: 070901-080630, projektet är avslutad

Målgrupp: Anställda hos medlemmarna i Norra Västmanlands Samordningsförbund

Mål/syfte Riskfylld alkoholkonsumtion är en nivå av alkoholkonsumtion innan det övergår till missbruk. ROMS ska vidareutveckla hälsofrämjande och sjukdomsförebyggande arbete i samhället. När det gäller livsstilsförändrade insatser finns ett stort behov av metodutveckling i processer som ger människor möjlighet att öka kontrollen över sin hälsa och förbättra den.

Resultat (enligt slutrapport): 73 personer avslutade utbildningsinsatsen.

### Grundutbildning i lösningsfokuserat arbetssätt för arbetsledare och professionella inom rehabiliteringsområdet 5

Projektägare: Norra Västmanlands Samordningsförbund

Projektperiod: 080601-090430, projektet är pågående

Målgrupp: Arbetsledare och professionella inom rehabiliteringsområdet anställda hos medlemmarna

Mål/syfte: Målet med utbildningsinsatsen är att introducera kunskaper i ett dynamiskt arbetssätt som på många sätt innebär nytänkande inom områden rehabilitering och organisationsutveckling. Frågan om hur samverkan i regionen kan stärkas och utvecklas samt hur lösningsfokuserade modeller kan befrämja en sådan utveckling vävs in i utbildningen. Utbildningen sker under sex heldagar under en period på fyra månader.

Resultat (enligt uppföljning december 2008): 26 personer påbörjade utbildningen.

### Uppfräschning i lösningsfokuserat arbetssätt

Projektägare: Norra Västmanlands Samordningsförbund

Projektperiod: 080601-090430, projektet är pågående

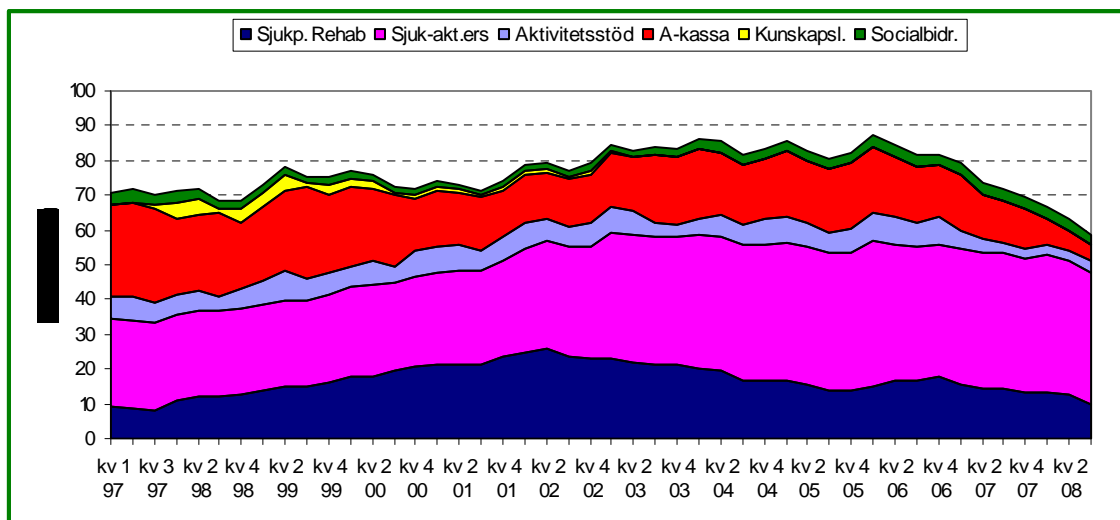
Målgrupp: Anställda hos medlemmarna i Norra Västmanlands Samordningsförbund

Mål/syfte: Målet med utbildningsinsatsen är att bygga vidare på kunskaper i lösningsfokuserat arbetssätt.

Resultat (enligt uppföljning december 2008): 40 personer påbörjade utbildningen.

### Allt lägre försörjningskostnader generellt

Under 2008 har samordningsförbundet aktivt följt utvecklingen av försörjningsmättet. Försörjningsmättet är en sammanställning av data om offentlig försörjning från Försäkringskassan (sjuk- och rehabiliteringspenning, sjuk- och aktivitetsersättning), Arbetsförmedlingen (A-kassa och aktivitetsstöd) samt kommuner (försörjningsstöd) och bryter ned dem på utbetalt belopp per invånare 16-64 år och dag. Uppgifter t.o.m. 2008 kvartal 3 visar att försörjningsmättet sjunker kraftigt i Norra Västmanland (se nedan).



Minskningen sker snabbare i Norra Västmanland än länssnittet sedan 2006 (då samordningsförbundet startade flera insatser riktade mot individer). En del av förklaringen är att samordningsförbundets insatser har haft en bidragande positiv effekt både för deltagare och för samhällsekonomin.

### **Allt bättre utvärdering**

Under 2008 har 2007-års beslut om en obligatorisk utvärderingsmodell resulterat i bättre strukturerade och mer jämförbara rapporter från de individriktade insatserna. Med förbundets antagna självvärderingsmodell, kompletterat med extern medbedömning, redovisas en struktur som på ett ändamålsenligt sätt fångar upp både resultat och lärande i olika klart definierade aspekter av en utvecklingsinsats. Under 2008 har dessutom tre av de individriktade insatserna tecknat avtal om samhällsekonomiskt utvärderingsstöd för att ännu tydligare belysa effekterna av samverkan.

Den 4 september redovisade Ronny Svensson och Gerd Adolfsson från Bergslagsgruppen en extern utvärdering av samordningsförbundets arbete. I korthet redovisade utvärderingen följande om samordningsförbundets utveckling:

- Har uppnått bra och uppmuntrande resultat
- Tidigare "rundgång i systemet" börjar brytas ner
- Behövs långsiktig uppföljning av individer
- Samhällsekonomiska effekter avgjort positiva men försörjningsmålet kan kompletteras
- Implementering är strategiskt viktig
- Gränsdragningsproblematik behöver ständigt ses över

### **Analys av resultatet**

Norra Västmanlands Samordningsförbund redovisar årsutfall för perioden mellan den 1 januari till den 31 december 2008. Årsrapporten innehåller en översiktlig redogörelse över utvecklingen av samordningsförbundets verksamhet. Resultatet per den 31 december är -855 539 kr vilket är 21 889 kr mer än 2008-års budget.

Efter drygt tre år sedan start uppvisar samordningsförbundet en närmast balanserad budget. Detta beror till stor del på att flera projekt startade under 2006 och 2007 som genererade kostnader i 2008-års budget. Samtidigt har verksamheten utvidgats med flera utbildningsinsatser.

Tillsammans med 2008 års resultat på -855 539 kr uppgår det egna kapitalet till 2 494 530 kr vid ingången av 2009.

## Prognos

Under de närmaste åren 2009 och 2010 kommer en stor del av det egna kapitalet att överföras till finansiering av gemensamma projekt. För 2009 är redan, efter beslut i styrelsen, cirka 1 001 000 kr intecknat utöver förbundets intäkter från medlemmarna i verksamhet och projekt. Nedanstående tabell redovisar hur mycket styrelsen har tagit beslut om för de nästkommande två åren.

ID	Intecknade medel (081231)	Utfall 2008	Prognos 2009	Prognos 2010
	Avslutade insatser 2008	2 501		
1000	Styrelse	390	413	298
1001	Administration (med räntenetto)	746	758	758
1011	Hälsocenter	584	827	
1012	RESAM	374	634	
1015	Arbetslivscoacher 2		552	
1044	Utb GU LF, prof/arbetsledare 5	67	44	
1053	Utb Uppfräschning i LF	33	31	
1062	Empowerment 2009-2010		1 278	1 409
1081	Friskare Skinnskatteberg 2	160	305	
1082	Friskare Norberg		159	317
	<b>Totalt</b>	<b>4 855</b>	<b>5 001</b>	<b>2 782</b>

2009- och 2010-års kostnader för styrelse och administration baseras på budgeten för 2009 och ränteintäkter utifrån 2008 års utfall. Styrelsens beslutade kostnader för extern utvärdering finns endast med i 2009-års budget. Intecknade medel för projekten baseras på den finansiella ram styrelsen har beviljat varje projekt. Det är dock troligt att denna ram inte utnyttjas till fullo i faktiska kostnader.

Under april 2009 kommer beslut om nya projekt att fattas som, även de, kommer att belasta årets och nästkommande års budget. Det egna kapitalet kommer således att tas i anspråk, dock har styrelsen fattat beslut om att det egna kapitalet inte ska understiga 400 000 kr.

Fagersta den 10 mars 2009

Pratima Åslund  
Styrelseordförande  
Norbergs kommun

Jarl-Olof Lundstedt  
Vice ordförande  
Landstinget Västmanland

Charlotte Jansson  
Ordinarie ledamot  
Skinnskattebergs kommun

Henry Komulainen  
Ordinarie ledamot  
Försäkringskassan

Helena Skagerberg  
Ordinarie ledamot  
Fagersta kommun

Åke Söderqvist  
Ordinarie ledamot  
Arbetsförmedlingen

Jonas Wells  
Samordnare/verkställande tjänsteman

---

# Redovisningsprinciper

## **Redovisningsmallens dokument**

**Resultaträkningen** – sammanfattar kostnader och intäkter samt visar årets förändring av det egna kapitalet.

**Balansräkningen** – visar samordningsförbundets ekonomiska ställning på bokslutsdagen.

## **Värdering**

Övergripande värderingsprincip är försiktighetsprincipen, vilket medför att skulder inte får undervärderas respektive att tillgång inte får övervärderas.

## **Leverantörsfakturor och utställda fakturor**

Periodisering har gjorts av leverantörsfakturor och utställda fakturor med väsentligt belopp.



---

# Resultaträkning

<b>Belopp i kkr</b>	<b>Not</b>	<b>Bokslut</b>	<b>Budget</b>	<b>Bokslut</b>
		<b>2007</b>	<b>2008</b>	<b>2008</b>
Verksamhetens intäkter	1	4 000	4 000	4 000
Verksamhetens kostnader	1	-3 486	-4 834	-5 019
<b>Verksamhetens nettokostnader</b>		<b>514</b>	<b>-834</b>	<b>-1 019</b>
Finansiella intäkter	2	117	0	168
Finansiella kostnader	2	-6	0	-5
<b>Resultat efter skatteintäkter och finansnetto</b>		<b>625</b>		<b>-856</b>
<b>Årets resultat</b>		<b>625</b>		<b>-856</b>

---

# Finansieringsanalys

(kkkr)	Not	071231	081231
<b>Den löpande verksamheten</b>			
Årets resultat		625	-856
<i>Medel från verksamheten före förändring av rörelsekapital</i>		625	-856
+/- Minskning/ökning övriga kortfristiga fordringar		235	-9
+/- Ökning/Minskning övriga kortfristiga skulder		-53	524
<b>Kassaflöde från den löpande verksamheten</b>		<b>807</b>	<b>-341</b>
<b>Årets kassaflöde</b>		<b>807</b>	<b>-341</b>
Likvida medel vid årets början		3 143	3 950
Likvida medel vid årets slut		3 950	3 609
<i>Specifikation till årets kassaflöde</i>			
+/- Ökning/minskning kortfristiga placeringar		1 500	
+/- Ökning/minskning kassa och bank		-693	-341
<b>Årets kassaflöde</b>		<b>807</b>	<b>-341</b>

---

# Balansräkning

kkr	Not	071231	081231
<b>Tillgångar</b>			
<i>Omsättningstillgångar</i>			
Kortfristiga placeringar	3	1 500	
Kortfristiga fordringar	4	65	74
Kassa och bank	5	2 450	3 609
<b>Summa omsättningstillgångar</b>		<b>4 015</b>	<b>3 683</b>
<b>Summa tillgångar</b>		<b>4 015</b>	<b>3 683</b>
<b>Skulder och eget kapital</b>			
<i>Eget kapital</i>			
Eget kapital	6	3 350	2 494
därav årets resultat		625	-856
<b>Summa eget kapital</b>		<b>3 350</b>	<b>2 494</b>
<i>Skulder</i>			
Kortfristiga skulder	7	665	1 189
<b>Summa skulder</b>		<b>665</b>	<b>1 189</b>
<b>Summa skulder och eget kapital</b>		<b>4 015</b>	<b>3 683</b>

# Noter

<b>Noter (kkr)</b>		
<b>(kkr)</b>		
<b>1 Verksamhetens intäkter och kostnader</b>	<b>2007</b>	<b>2008</b>
Intäkter enligt redovisning	4 000	4 000
Kostnader enligt redovisning	-3 486	-5 019
<b>Verksamhetens nettokostnader</b>	<b>514</b>	<b>-1 019</b>
<b>I verksamhetens intäkter ingår</b>		
Medlemsbidrag Försäkringskassan och Arbetsförmedlingen	2 000	2 000
Medlemsbidrag Landstinget Västmanland	1 000	1 000
Medlemsbidrag Fagersta kommun	528	528
Medlemsbidrag Norbergs kommun	260	260
Medlemsbidrag Skinnskattebergs kommun	212	212
<b>Summa</b>	<b>4 000</b>	<b>4 000</b>
<b>I verksamhetens kostnader ingår</b>		
Administrativa kostnader	771	1 045
Kurskostnader	67	77
Arvoden	127	178
Kostnader för projekt	2 521	3 719
<b>Summa</b>	<b>3 486</b>	<b>5 019</b>
<b>2 Finansiella intäkter och kostnader</b>		
Ränteintäkter	117	168
<b>Finansiella intäkter</b>	<b>117</b>	<b>168</b>
Bankkostnader	0	5
<b>Finansiella kostnader</b>	<b>0</b>	<b>5</b>
<b>3 Kortfristiga placeringar</b>		
FX Carry Note VIII (tre månader från 071101)	1 000	0
Fastränteplacering (sex månader från 071022)	500	0
	<b>1 500</b>	<b>0</b>
<b>4 Kortfristiga fordringar</b>		
Interimsfordringar	3	0
Övriga fordringar	62	74
	<b>65</b>	<b>74</b>

	2007	2008
<b>5 Kassa och bank</b>		
Bank	2 451	3 609
	<b>2 451</b>	<b>3 609</b>
<b>6 Eget kapital</b>		
Ingående eget kapital	2 725	3 350
Årets resultat	625	-856
<b>Summa eget kapital</b>	<b>3 350</b>	<b>2 494</b>
<b>Rörelsekapitalet</b> utgör skillnaden mellan omsättnings- tillgångar och kortfristiga skulder	3 350	2 494
<b>Summa eget kapital</b>	<b>3 350</b>	<b>2 494</b>
<b>7 Kortfristiga skulder</b>		
Interimsskulder		671
Leverantörsskulder	665	518
	<b>665</b>	<b>1 189</b>

## Driftsredovisning

(kr)				
<b>Delprogram</b>	<b>Bokslut 2007</b>	<b>Budget 2008</b>	<b>Bokslut 2008</b>	<b>Nettoavvikelse</b>
1000 Styrelse	109 123	179 800	390 308	-210 508
1001 Administration, intäkter	-4 117 260	-4 000 000	-4 167 555	167 555
Administration, kostnader	862 036	730 300	913 835	-183 535
1002 Verksamhetsutveckling		400 000	0	400 000
1010 LF grupp unga vuxna	24 018			
1011 Hälsocenter	284 232	770 000	583 386	186 614
1012 RESAM	0	168 000	373 996	-205 996
1013 Arbetslivscoacher		920 000	858 815	61 185
1014 ROMS		206 000	161 389	44 611
1020 Självhjälpsgrupper	244 992			
1021 Självhjälpsgrupper, forts	117 681	130 000	116 293	13 707
1030 Projekt 90/90	28 651			
1040 GU LF, prof/arbetsledare 3	61 255			
1041 GU LF, pol/hö tjänstemän 1	44 758	54 000	18 675	35 325
1042 GU LF, prof/arbetsledare 4	48 298	47 550	51 015	-3 465
1044 GU LF, prof/arbetsledare 5		0	67 400	-67 400
1051 Vidareutb LF proj medarb	17 373			
1052 Vidareutb LF psykisk ohälsa		0	60 090	- 60 090
1053 Uppfräschning i LF		0	32 935	- 32 935
1054 LF och missbrukare		0	16 311	-16 311
1060 Empowerment 2007	1 031 090			
1061 Empowerment 2008		1 228 000	1 126 677	101 323
1070 Samanda Plus	342 754			
1080 Friskare Skinnskatteberg 1	275 586	0	91 819	-91 819
1081 Friskare Skinnskatteberg 2		0	160 151	-160 151
	<b>-625 413</b>	<b>833 650</b>	<b>855 539</b>	<b>-21 889</b>